

## SYTUACJA OSÓB NIEPEŁNOSPRAWNYCH NA RYNKU PRACY W POLSCE W 2008 ROKU

W świetle wyników Narodowego Spisu Powszechnego Ludności i Mieszkań przeprowadzonego przez Główny Urząd Statystyczny w maju 2002 r. liczba osób niepełnosprawnych w Polsce wynosiła w momencie badania 5.457 tys. osób, przy czym prawne potwierdzenie niepełnosprawności posiadało 4.450 tys. osób, w tym 4.326 tys. w wieku 15 lat i więcej. Ta ostatnia liczebność okazała się zbliżona do liczebności otrzymanej z Badania Aktywności Ekonomicznej Ludności Polski (BAEL) zrealizowanego w II kw. 2002 r. (4.332 tys. osób). Liczbę dzieci niepełnosprawnych prawnie w wieku poniżej 15 lat szacuje się na około 200 tys.

Według BAEL liczba osób niepełnosprawnych prawnie w wieku 15 lat i więcej od lat systematycznie spadała, głównie z powodu zmniejszania się liczby osób otrzymujących renty z tytułu niezdolności do pracy. W 2008 r. wyniosła około 3,7 mln<sup>1</sup>. Oznacza to, że 11,8% ludności w wieku 15 lat i więcej posiadało prawne orzeczenie niepełnosprawności. W porównaniu z latami poprzednimi można zauważyć stopniowe zmniejszanie się udziału osób niepełnosprawnych prawnie wśród osób w wieku 15 lat i więcej w ostatnich latach – w 2007 wynosił on 12,0%, a w 2006 12,1%, podczas gdy w 2005 r. 13,1%.

W 2008 r. częstość niepełnosprawności prawnej wśród osób w wieku 15 lat i więcej była wciąż nieco wyższa wśród mężczyzn niż wśród kobiet (12,1% i 11,5%), choć liczebność kobiet niepełnosprawnych była wyższa niż liczebność mężczyzn (1.902 tys. i 1.806 tys.).

Ogólna częstość niepełnosprawności prawnej wśród osób w wieku 15 lat jest w Polsce od lat wyższa wśród mieszkańców wsi niż wśród mieszkańców miast. Przyczyną tego jest większy udział osób starszych na wsi niż w mieście i wysoki udział osób z orzeczeniami o niezdolności do pracy w gospodarstwie rolnym. W 2008 r. różnica nie była tak znacząca - częstość niepełnosprawności prawnej na wsi wyniosła 11,9%, a w miastach 11,7%. Wyraźna jest natomiast przewaga liczebności mieszkańców miast w tej populacji (2.270 tys. i 1.438 tys.).

Udział osób niepełnosprawnych rośnie z natury rzeczy wraz z wiekiem ludności, ale charakterystyczną cechą zjawiska niepełnosprawności prawnej w Polsce jest znaczny wzrost częstości niepełnosprawności już wśród osób będących jeszcze w średnim wieku, a więc tych, które powinny być najbardziej aktywne zawodowo.

Wśród osób w wieku produkcyjnym prawne orzeczenie potwierdzające niepełnosprawność w 2008 r. posiadała niemal co 11-a osoba (9,3%), w rezultacie wciąż wysoka jest liczba osób niepełnosprawnych prawnie w wieku produkcyjnym

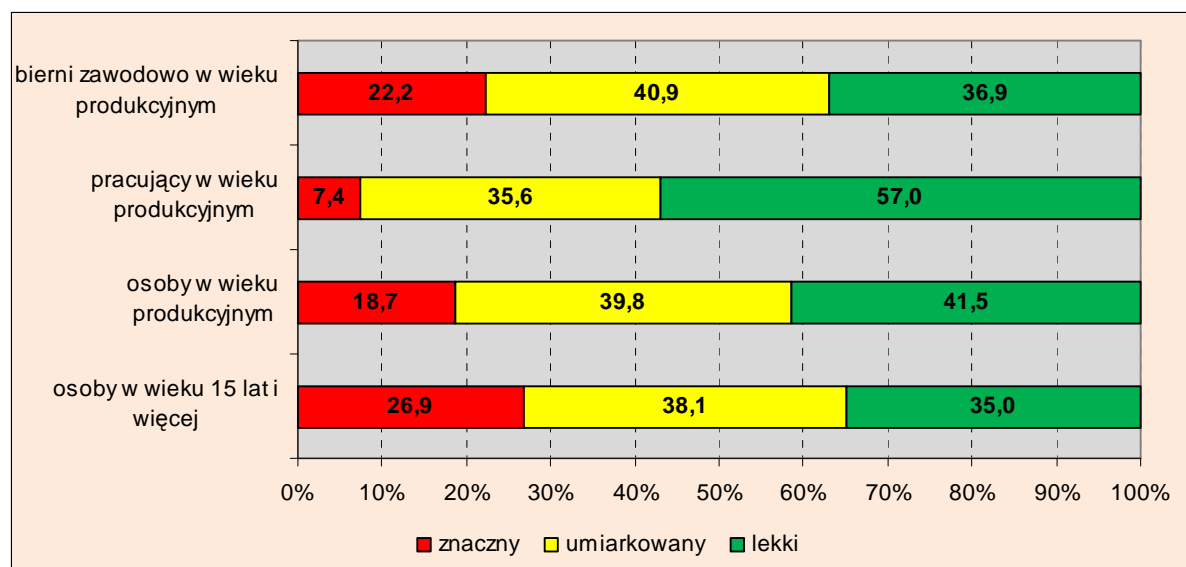
---

<sup>1</sup> Jeśli nie podano inaczej, wszystkie dane pochodzą z kwartalnego badania aktywności BAEL GUS i dotyczą populacji w wieku co najmniej 15 lat, dane uśrednione zostały wyliczone w Biurze Pełnomocnika Rządu do Spraw Osób Niepełnosprawnych.

(18-59/64 lata) – 2,2 mln w 2008 r. Częstość niepełnosprawności prawnej wśród osób w wieku produkcyjnym była nieco niższa niż w latach poprzednich (w 2007 r. 9,5%, w 2006 r. 9,6%, a w 2005 r. 10,0%).

W strukturze populacji osób niepełnosprawnych według stopnia niepełnosprawności w ciągu ostatnich lat zauważalny jest wzrost udziału osób ze znacznym i umiarkowanym stopniem niepełnosprawności i spadek udziału osób z lekkim stopniem niepełnosprawności.

**Wykres 1. Struktura osób niepełnosprawnych w wieku 15 lat i więcej według stopnia niepełnosprawności w 2008 r. (według BAEL GUS)**



W 2008 r. 26,9% osób w wieku 15 lat i więcej miało orzeczenie o znacznym stopniu niepełnosprawności /lub orzeczenie równoważne<sup>2</sup>/ (w 2007 r. 25,3% a w 2006 r. 24,3%), 38,1% posiadało orzeczenie o umiarkowanym stopniu niepełnosprawności /lub równoważne<sup>3</sup>/ (w 2006 r. i 2007 r. 36,0%) a 35,0% - orzeczenie o lekkim stopniu niepełnosprawności /lub równoważne<sup>4</sup>/ (w 2007 r. 38,7% a w 2006 r. 39,8%).

W przypadku osób w wieku produkcyjnym odsetek osób ze znaczną niepełnosprawnością jest znacznie mniejszy, przy wyraźnie wyższym odsetku osób z niepełnosprawnością lekką. W 2008 r. odsetki wynosiły odpowiednio: 18,7%, 39,8% i 41,5% (w 2007 r. 16,9%, 37,1% i 46,0%, a w 2006 r. 15,6%, 36,4% i 48,0%).

Zróznicowanie według stopnia niepełnosprawności widoczne jest także w przypadku porównania struktury osób niepełnosprawnych w wieku 15 lat i więcej

<sup>2</sup> I grupa inwalidztwa lub całkowita niezdolność do pracy oraz do samodzielnej egzystencji lub orzeczenie o niezdolności do pracy w gospodarstwie rolnym w połączeniu z uprawnieniem do zasiłku.

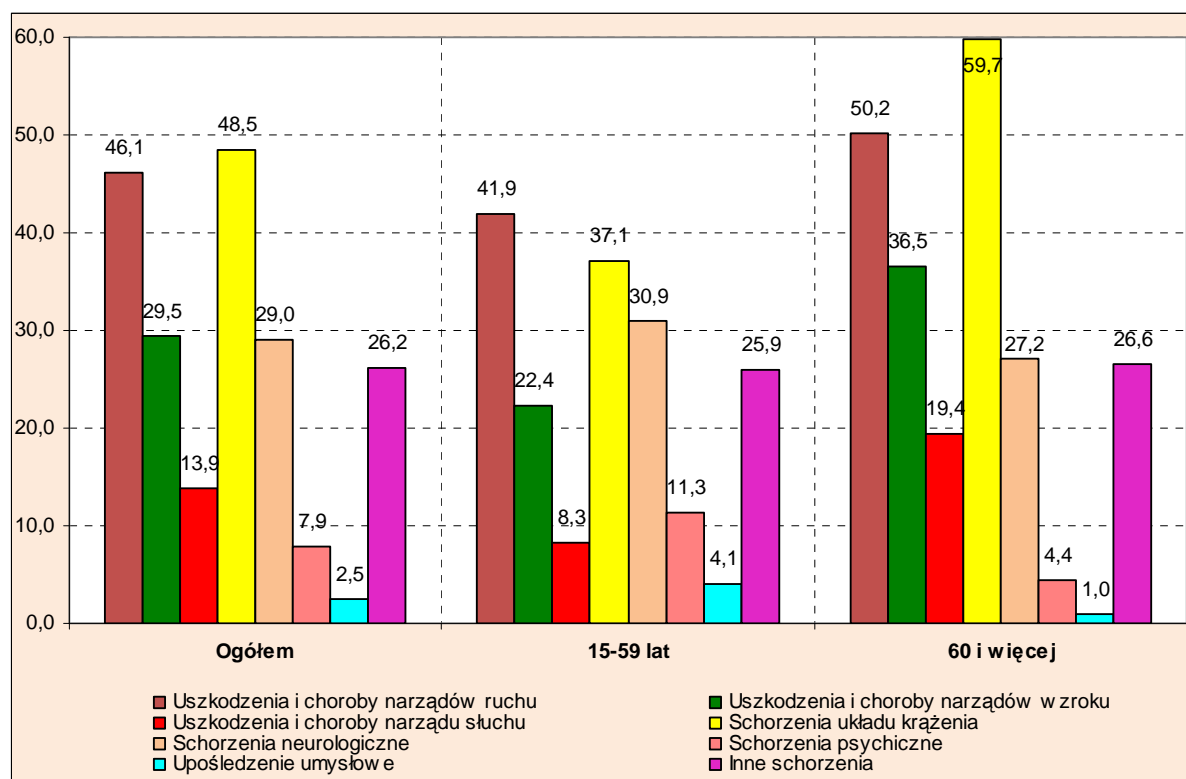
<sup>3</sup> II grupa inwalidztwa lub całkowita niezdolność do pracy.

<sup>4</sup> III grupa inwalidztwa lub częściowa niezdolność do pracy lub orzeczenie o niezdolności do pracy w gospodarstwie rolnym bez uprawnienia do zasiłku pielęgnacyjnego.

według płci (wśród kobiet większy jest udział osób o znacznej niepełnosprawności – w 2008 r. 28,5%) oraz według miejsca zamieszkania (wśród mieszkańców wsi wyraźnie więcej niż w miastach jest osób posiadających lekki stopień niepełnosprawności – w 2008 r. 37,8% wobec 33,2%).

Najczęstszą przyczynę niepełnosprawności stanowią schorzenia układu krążenia (48,5%), uszkodzenia i choroby narządów ruchu (46,1%) oraz wzroku (29,5%), a także schorzenia neurologiczne (29%)<sup>5</sup>. Relatywnie niższy udział procentowy osób z uszkodzeniami i chorobami narządu słuchu (13,9%), z chorobą psychiczną (7,9%) i upośledzeniem umysłowym (2,5%) w zbiorowości osób niepełnosprawnych dotyczy tysięcy osób o obniżonej sprawności w codziennym funkcjonowaniu, a zatem i wymagających szczególnego podejścia w edukacji, na rynku pracy i w życiu codziennym.

**Wykres 2. Struktura osób niepełnosprawnych w wieku 15 lat i więcej według schorzeń powodujących niepełnosprawność i grup wieku w 2004 r.**



Źródło: GUS, badanie stanu zdrowia ludności 2004

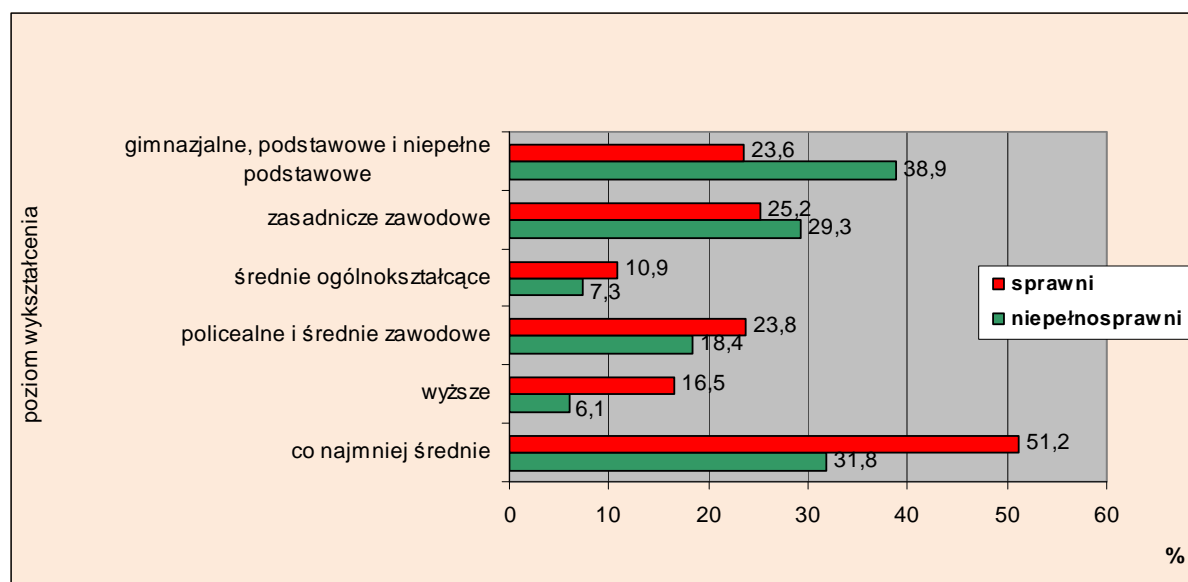
Najczęstszą przyczyną niepełnosprawności osób w wieku produkcyjnym są schorzenia i dysfunkcje narządu ruchu, a w następnej kolejności schorzenia układu krążenia, choroby narządu wzroku oraz choroby neurologiczne. Wśród osób starszych na pierwsze miejsce wysuwają się schorzenia wynikające z chorób układu

<sup>5</sup> Na podstawie wyników badania stanu zdrowia przeprowadzonego przez GUS w 2004 r.; poszczególne udziały nie sumują się na 100%, ponieważ dana osoba mogła mieć kilka rodzajów schorzeń powodujących niepełnosprawność.

krążenia (59,7% wśród osób w wieku 60 lat i więcej), następnie narządów ruchu (50,2%), wzroku i neurologiczne. Charakterystyczne jest, że ogólnie rzadziej występujące w obu grupach schorzenia psychiczne i upośledzenia umysłowe częstsze są w grupie osób w wieku produkcyjnym.

Osoby niepełnosprawne są znacznie gorzej wykształcone niż osoby sprawne. W 2008 r. aż 68,2% osób niepełnosprawnych w wieku 15 lat i więcej nie miało wykształcenia średniego<sup>6</sup>, a jedynie 6,1% posiadało wykształcenie wyższe. Co prawda relacja ta jest z roku na rok coraz bardziej korzystna, jednak wciąż widoczna jest w tym względzie różnica w stosunku do osób sprawnych, wśród których wykształcenia co najmniej średniego nie posiadało 48,8%, zaś wyższe miało 16,5%.

**Wykres. 3. Struktura osób niepełnosprawnych i sprawnych w wieku 15 lat i więcej według poziomu wykształcenia w 2008 r. (wg BAEL GUS)**



Wykształcenie osób niepełnosprawnych w wieku produkcyjnym nie jest wyraźnie lepsze (66,6% nie miało nawet wykształcenia średniego, a 5,4% legitymowało się wyższym poziomem wykształcenia)<sup>7</sup>. Osoby niepełnosprawne mają trudności w zdobyciu lub uzupełnieniu wykształcenia nie tylko na poziomie wyższym, ale także średnim a nawet podstawowym. Z kolei niskie wykształcenie lub jego brak zmniejsza szanse osób niepełnosprawnych na rynku pracy, a tym samym szanse na godne życie ich samych.

Najwyższą aktywnością zawodową cechują się osoby z wyższym wykształceniem. Podnoszenie poziomu wykształcenia jest niewątpliwie

<sup>6</sup> Wykształcenie zasadnicze zawodowe nie jest traktowane jako wykształcenie średnie.

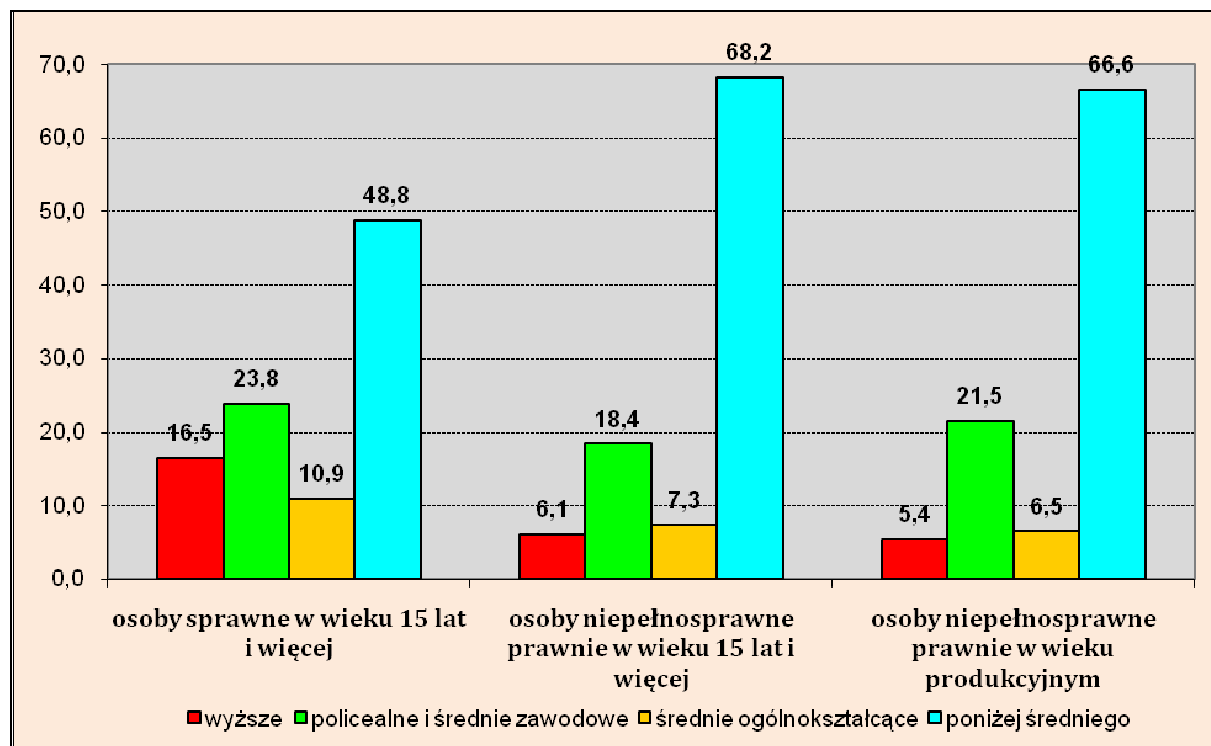
<sup>7</sup> Przeciętne wykształcenie zbiorowości osób niepełnosprawnych poprawia się wraz z wiekiem również z powodu przechodzenia do tej grupy osób, które uzyskały określony poziom wykształcenia będąc osobami sprawnymi.

najskuteczniejszym sposobem na zwiększenie szans zawodowych osób niepełnosprawnych.

W przypadku osób niepełnosprawnych podstawowym problemem jest co prawda zdobycie wykształcenia średniego, ale dążenie do zdobycia wyższego poziomu wykształcenia jest coraz bardziej widoczne. Odsetek osób niepełnosprawnych w wieku 15 lat i więcej z tym wykształceniem wzrósł z 3,8% w 2001 r. do 6,1% w 2008 r.

Według danych z listopada 2007 r.<sup>8</sup> studiowało 22.988 osób niepełnosprawnych (tj. 1,2% ogółu studentów), z tego 12.569 na studiach stacjonarnych i 10.419 na studiach niestacjonarnych. Liczebność ta była wyraźnie wyższa niż w latach poprzednich (w 2005 roku zidentyfikowano 14.510 niepełnosprawnych studentów, a w 2006 r. 19.923 osoby). Udział osób niepełnosprawnych w ogóle studentów wzrósł w stosunku do listopada 2006 roku, gdy wynosił 1,03%. Według danych z listopada 2007 roku absolwentami szkół wyższych było 3.451 osób niepełnosprawnych (w roku 2006 – 2510, a 2005 - 1358). Spośród ogółu studentów osób niepełnosprawnych 1.491 osób było niesłyszących lub słabo słyszających, 1.874 niewidome bądź słabo widzące, 5.316 - z dysfunkcją ruchu lecz chodzące, 503 - z dysfunkcją ruchu i niechodzące.

**Wykres 4. Struktura osób niepełnosprawnych prawnie w wieku 15 lat i więcej według poziomu wykształcenia w 2008 r. (wg BAEL GUS)**



<sup>8</sup> GUS – „Szkoły wyższe i ich finanse w 2007r.”

## **OGÓLNA SYTUACJA NA RYNKU PRACY NA PODSTAWIE WYNIKÓW BAEL**

Sytuacja społeczno-ekonomiczna poszczególnych grup ludności, w tym osób niepełnosprawnych, jest pochodną ich sytuacji na rynku pracy. Wyniki Badania Aktywności Ekonomicznej Ludności Polski (BAEL) wskazują na poprawę sytuacji na rynku pracy w ciągu trzech ostatnich lat. Pogorszyła się ona dopiero pod koniec 2008 roku, co pokazały wyniki bezrobocia rejestrowanego.

W BAEL zaobserwowano znaczny spadek stopy bezrobocia (w 2008 r. – o 2,5 pkt. proc., w 2007 r. - o 4,2 pkt. proc., w 2006 r. – o 3,9 pkt. proc.) oraz wzrost wskaźnika zatrudnienia osób w wieku 15 lat i więcej (w 2008 r. – o 3,8 pkt. proc., w 2007 r. - o 2 pkt. proc., w 2006 r. – o 1,3 pkt. proc.) w porównaniu z rokiem ubiegłym. W 2008 roku stopa bezrobocia wynosiła 7,1%, a wskaźnik zatrudnienia 50,4%.

Dla zbiorowości osób w wieku produkcyjnym wskaźniki te kształtowały się w 2008 roku odpowiednio na poziomie 7,2% oraz 64,9%. Spadek stopy bezrobocia i wzrost wskaźnika zatrudnienia tych osób był analogiczny jak w przypadku populacji osób w wieku 15 lat i więcej. Stopa bezrobocia w 2008 r. obniżyła się o 2,6 pkt. proc. (w 2007 r. o 4,3 pkt. proc., w 2006 r. – o 2,3 pkt. proc.), a wskaźnik zatrudnienia wzrósł o 2,6 pkt. proc. (w 2007 r. – o 2,9 pkt. proc., w 2006 r. – o 3,9 pkt. proc.) w porównaniu z rokiem poprzednim.

Poprawa sytuacji na rynku pracy dotyczyła zarówno osób pełnosprawnych, jak i niepełnosprawnych. I choć sytuacja tych ostatnich nadal była znacznie trudniejsza od sytuacji osób sprawnych<sup>9</sup>, należy odnotować dalsze korzystne zmiany.

## **SYTUACJA OSÓB NIEPEŁNOSPRAWNYCH NA RYNKU PRACY**

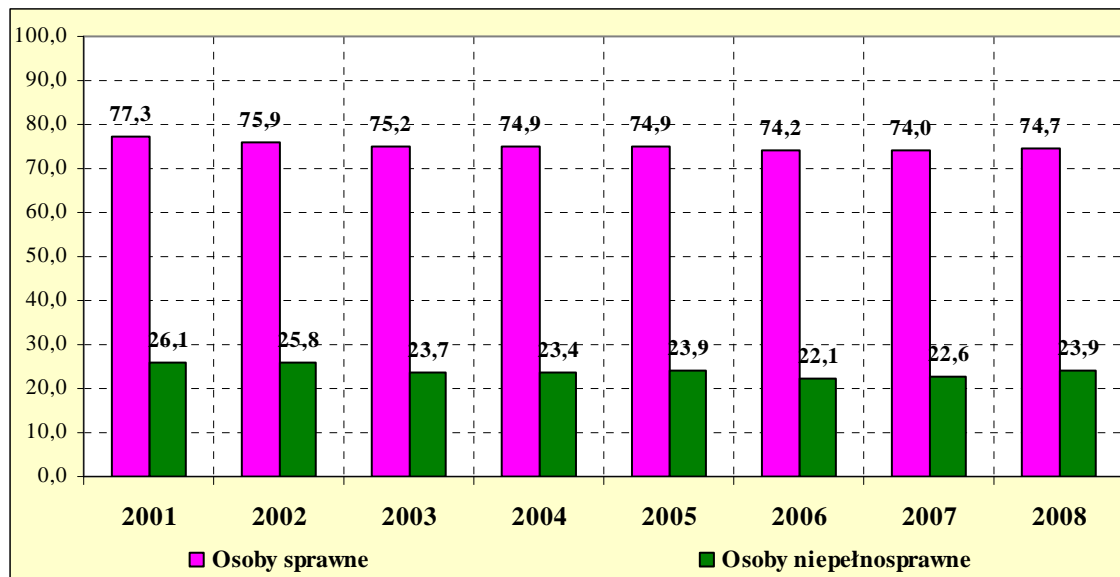
W 2008 roku aktywnych zawodowo było 15,6% osób niepełnosprawnych prawnie w wieku 15 lat i więcej (dla porównania współczynnik aktywności zawodowej osób sprawnych wynosił 59,4%). W związku z obserwowanym w ostatnich latach spadkiem aktywności zawodowej osób niepełnosprawnych cieszy niewielki - w stosunku do poprzedniego roku - wzrost współczynnika aktywności zawodowej osób niepełnosprawnych prawnie w wieku 15 lat i więcej (podobnie jak w przypadku osób sprawnych) – o 0,5 pkt. proc., a jeszcze bardziej znacznie większy w zbiorowości osób niepełnosprawnych w wieku produkcyjnym - z 22,6% do 23,9%, tj. o 1,4 pkt. proc. (dla osób sprawnych nastąpił wzrost wskaźnika tylko o 0,7 pkt. proc.).

---

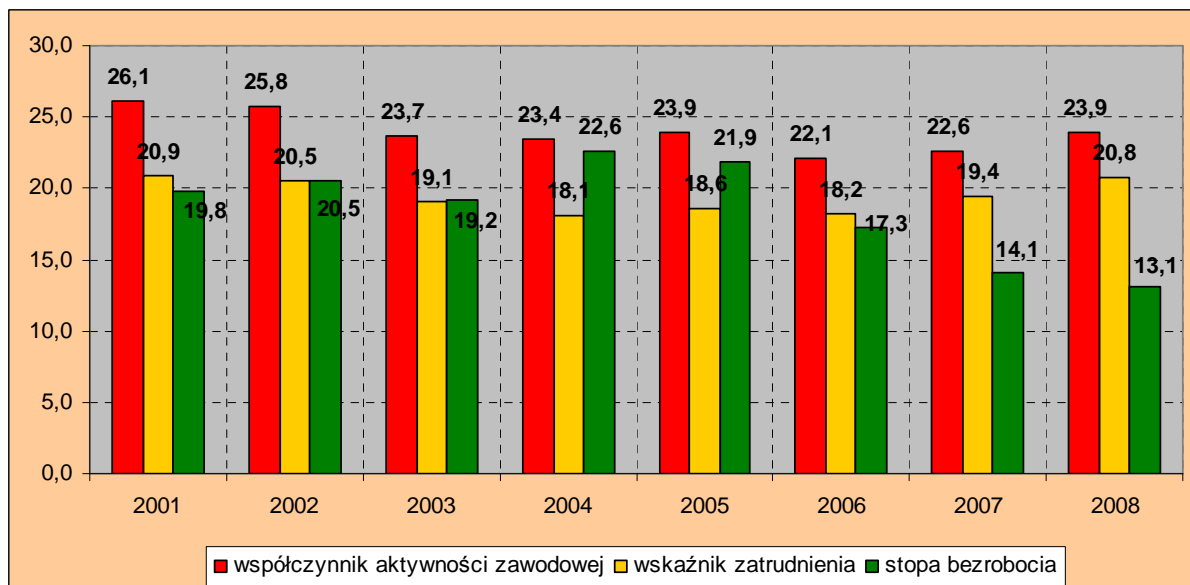
<sup>9</sup> Obrazują ją dane z BAEL, przy porównywaniu których należy jednak uwzględnić następujące czynniki:

- o bardziej ograniczoną wiarygodność danych z BAEL w przypadku osób niepełnosprawnych niż w przypadku osób sprawnych (ze względu na wielkość i konstrukcję próby),
- o specyfikę definicji osób niepełnosprawnych pociągająca za sobą nieporównywalność z danymi w innych krajach europejskich,
- o odmienność form zatrudnienia osób niepełnosprawnych w Polsce i w innych krajach europejskich (w Polsce dominuje zatrudnienie w indywidualnym gospodarstwie rolnym i tradycyjne rozumiane zatrudnienie najemne).

**Wykres 5. Współczynnik aktywności zawodowej osób sprawnych i niepełnosprawnych w wieku produkcyjnym w latach 2001-2008 (według BAEL GUS)**



**Wykres 6. Aktywność zawodowa osób niepełnosprawnych w wieku produkcyjnym w latach 2001 – 2008 (wg BAEL GUS)**

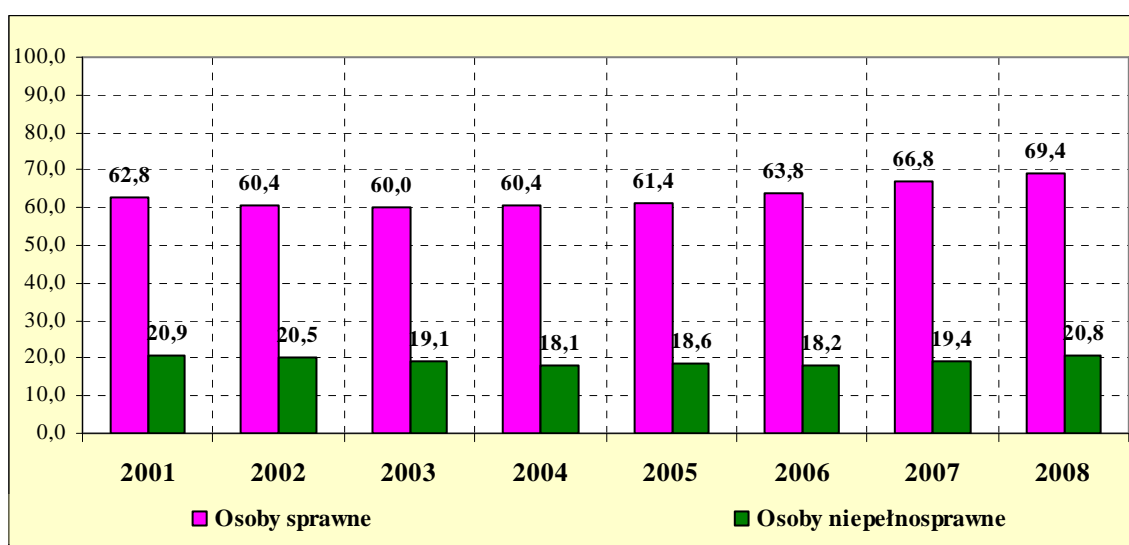


Osoby pracujące stanowiły niemal 14% zbiorowości osób niepełnosprawnych w wieku 15 lat i więcej (ich udział wzrósł w porównaniu z rokiem ubiegłym o 0,5 pkt. proc.). Wskaźnik zatrudnienia tych osób od 6 lat utrzymuje się na poziomie 13-14% (najwyższy był w 1997 r. – 20%) i jest znacznie niższy niż osób sprawnych, który w latach 2001-2006 kształtował się na poziomie 49-51%, w roku 2007 wyniósł 53,4%, a w 2008 r. 55,3% (odsetek ten był wyższy o 1,9 pkt. proc. niż w roku poprzednim).

Wskaźnik zatrudnienia osób niepełnosprawnych jest z natury rzeczy niższy niż osób sprawnych, tym niemniej różnica pomiędzy nimi pozostaje wciąż zbyt duża.

Tym bardziej na uwagę zasługuje fakt, że w 2008 roku - po raz pierwszy od 2002 roku - wskaźnik zatrudnienia osób niepełnosprawnych w wieku produkcyjnym przekroczył 20% (wyniósł 20,8%), zaś stopa bezrobocia obniżyła się do 13,1%. W porównaniu z rokiem ubiegłym wskaźnik zatrudnienia tych osób wzrósł o 1,4 pkt. proc. (osób sprawnych – o 2,6 pkt. proc.), a stopa bezrobocia obniżyła się o 1,0 pkt. proc. (osób sprawnych – o 2,6 pkt. proc.).

**Wykres 7. Wskaźnik zatrudnienia osób sprawnych i niepełnosprawnych w wieku produkcyjnym (18-59/64 lata) w latach 2001–2008 (według BAEL GUS)**



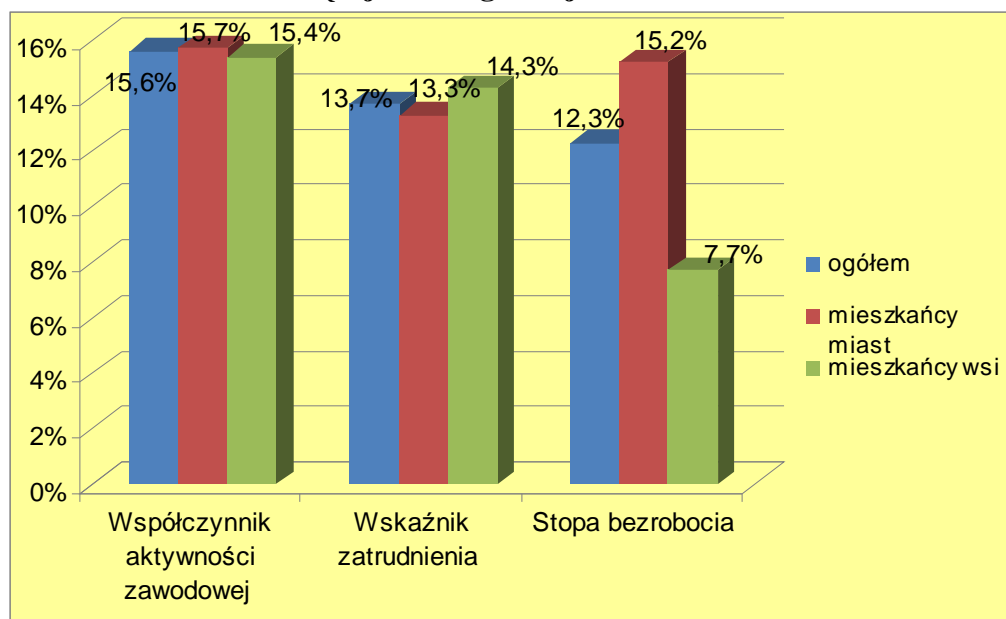
Wskaźnik zatrudnienia osób niepełnosprawnych w wieku 15 lat i więcej w 2008 r. był wyższy wśród mieszkańców wsi niż miast. W 2008 w miastach wskaźnik ten wynosił 13,3%, zaś na obszarach wiejskich – 14,3%. Odwrotną relację zauważamy wśród osób niepełnosprawnych w wieku produkcyjnym, gdzie wskaźnik zatrudnienia w miastach wynosił 21,1%, a na obszarach wiejskich 20,3%. Prawdopodobnie wynika to z większego udziału pośród osób pracujących zamieszkałych na wsi osób starszych, będących w wieku poprodukcyjnym. Już wcześniej obserwowano zmniejszenie się udziału osób pracujących w wieku produkcyjnym wśród mieszkańców wsi w porównaniu do lat poprzednich (wynosił on 22,4% w 2005 r., 21,1% w 2006 r. a 20,5% w 2007 r.).

W przypadku osób zamieszkałych na wsi występuje znaczne zróżnicowanie aktywności w zależności od związku z gospodarstwem rolnym. W 2008 r. jedynie 39,1% niepełnosprawnych mieszkańców wsi w wieku 15 lat i więcej stanowiły osoby związane z gospodarstwem rolnym<sup>10</sup>. Aktywność zawodowa tych osób jest znacznie

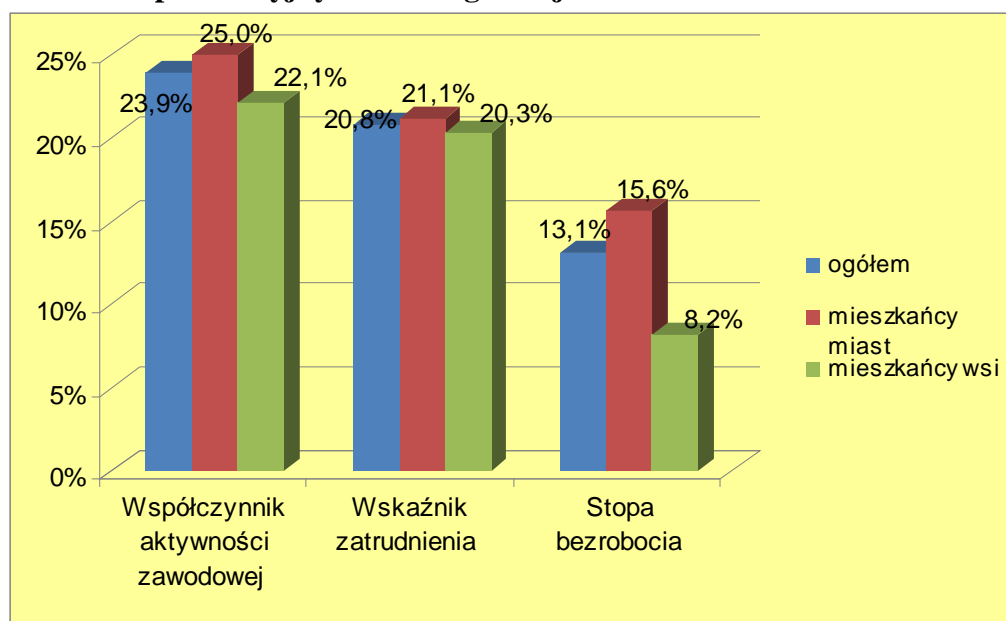
<sup>10</sup> Są to osoby będące członkami gospodarstwa domowego z użytkownikiem gospodarstwa rolnego lub działki rolnej.

wyższa (27,4%) niż osób niepełnosprawnych niezwiązanych z gospodarstwem rolnym (7,8%). Jeszcze bardziej ta różnica jest widoczna w przypadku wskaźnika zatrudnienia (odpowiednio 27,0% i 6,2%). W ostatnich latach obserwujemy zmniejszenie aktywności zawodowej osób niepełnosprawnych związanych z gospodarstwem rolnym. W 2008 roku, w porównaniu z rokiem ubiegłym, współczynnik aktywności zawodowej tych osób obniżył się o 0,5 pkt. proc., w 2007 roku – o 1,5 pkt. proc. Bezrobocie dotyka zaś głównie osoby niezwiązane z gospodarstwem rolnym (stopa bezrobocia dla nich wynosiła 20,6%).

**Wykres 8. Wskaźniki aktywności zawodowej dla osób niepełnosprawnych prawnie w wieku 15 lat i więcej według miejsca zamieszkania w 2008 roku**

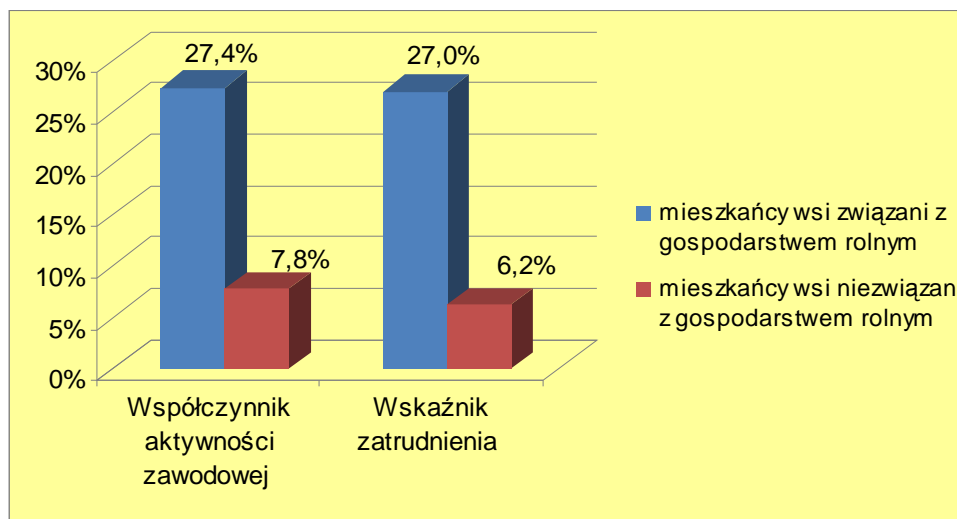


**Wykres 9. Wskaźniki aktywności zawodowej dla osób niepełnosprawnych prawnie w wieku produkcyjnym według miejsca zamieszkania w 2008 roku**



Źródło: BAEL GUS

**Wykres 10. Współczynnik aktywności zawodowej i wskaźnik zatrudnienia niepełnosprawnych mieszkańców wsi w związku z gospodarstwem rolnym w 2008 roku**



Źródło: BAEL GUS

Wśród osób niepełnosprawnych zdecydowanie częściej pracują mężczyźni niż kobiety. W 2008 roku wskaźnik zatrudnienia mężczyzn wynosił 17,7%, kobiet – 9,8%. Dysproporcja ta jest znacznie mniejsza wśród osób w wieku produkcyjnym – wskaźniki wynosiły odpowiednio 22,9% i 17,8%.

Spośród pracujących osób niepełnosprawnych w wieku 15 lat i więcej 11,2% miało wykształcenie wyższe (23,8% osób sprawnych), 31,5% - średnie (37,4% osób sprawnych), w tym 26,2% policealne i średnie zawodowe (28,7% osób sprawnych) i 57,3% poniżej średniego (38,8% osób sprawnych), z czego 36,6% - zasadnicze zawodowe (30,2% osób sprawnych) i 20,7% - gimnazjalne i niższe (8,6% osób sprawnych).

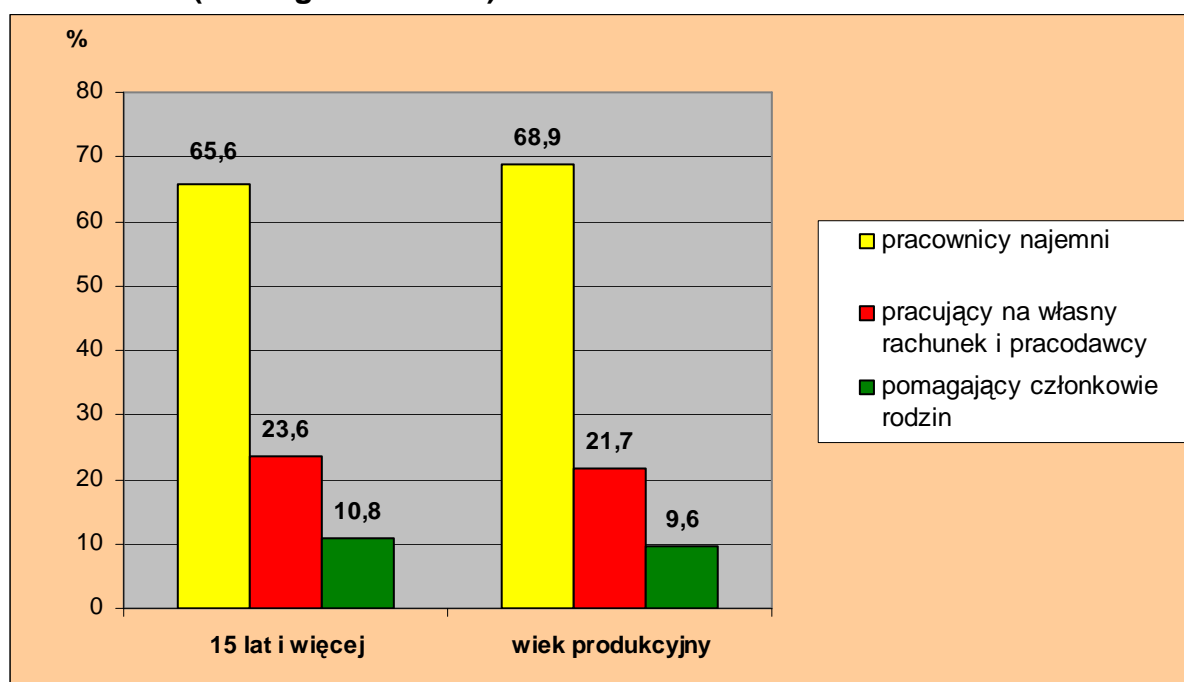
Stopień niepełnosprawności z natury rzeczy różnicuje aktywność zawodową osób niepełnosprawnych: w 2008 r. pracowało 21,9% osób niepełnosprawnych z lekkim stopniem niepełnosprawności, 13,2% ze stopniem umiarkowanym i 3,8% ze stopniem znacznym. Wskaźniki te są oczywiście znacznie wyższe w przypadku osób w wieku produkcyjnym - wynosiły odpowiednio 28,5%, 18,6% i 8,2%.

O ile od lat większość pracujących osób niepełnosprawnych stanowią pracownicy najemni, to w 2008 r. ich udział wzrósł jeszcze bardziej i wyniósł 65,6% (w 2007 r. 59,2%). Niższe były udziały osób pracujących na własny rachunek (23,6% wobec 29,4% w roku ubiegłym<sup>11</sup>) i pomagających członków rodzin (10,8% podczas gdy rok temu 11,4%). Były one jednak wciąż znaczące ze względu na to, że znaczna część osób niepełnosprawnych pracuje w rolnictwie indywidualnym,.

<sup>11</sup> Z czego tylko 2,6% to pracodawcy.

W przypadku osób w wieku produkcyjnym w strukturze zatrudnienia jeszcze większy udział stanowią pracownicy najemni - 68,9% (w 2007 r. 63,1%), mniejszy zaś pracujący na własny rachunek (21,7% wobec 26,4% w roku ubiegłym<sup>12</sup>) i pomagający członkowie rodzin (9,6% podczas gdy rok temu 10,5%), co wskazuje na silniejszy związek z rolnictwem osób starszych.

**Wykres 11. Struktura zatrudnienia osób niepełnosprawnych w 2008 roku (według BAEL GUS)**



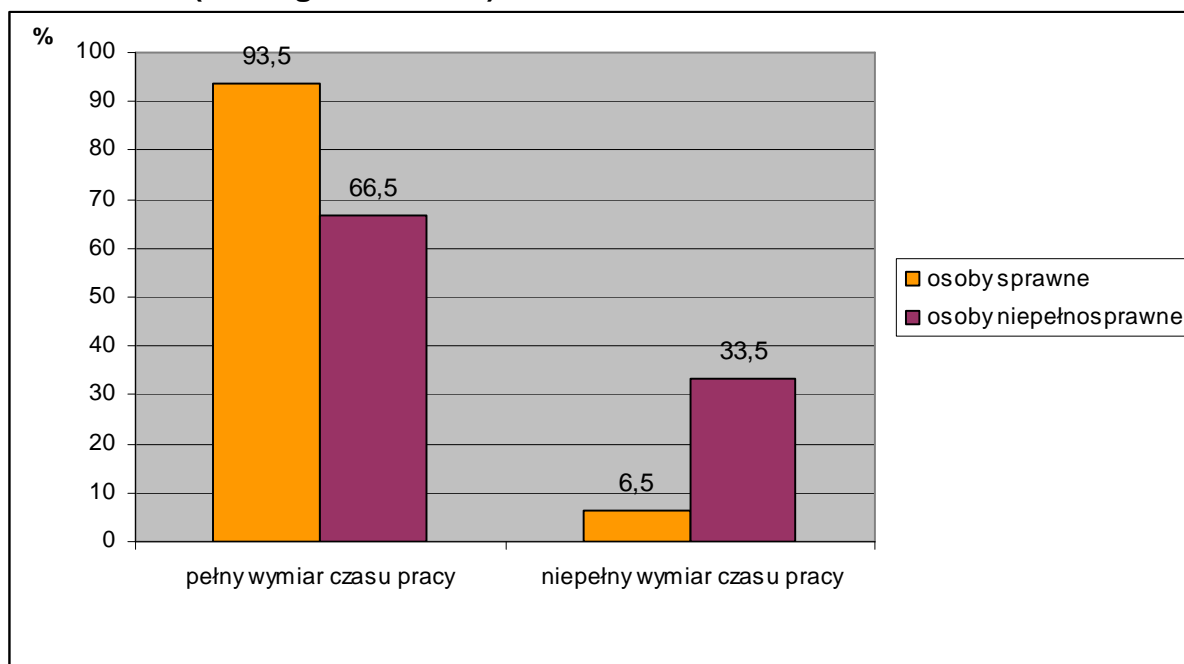
Osoby niepełnosprawne pracują w niepełnym wymiarze czasu pracy znacznie częściej niż osoby sprawne. Dla pracujących w wieku produkcyjnym odsetki te wynosiły w 2008 r. odpowiednio dla osób 33,5% i 6,5%. Wśród pracujących osób niepełnosprawnych w wieku 15 lat i więcej w niepełnym wymiarze czasu pracowało 36,8%. W przypadku osób ze znacznym stopniem niepełnosprawności odsetek ten wynosił 39,5%, z umiarkowanym - 42,5%, z lekkim - 33,1%. Dla osób w wieku produkcyjnym kształtował się następująco: 35,3%, 38,4% i 30,2%.

Odsetek pracujących w niepełnym wymiarze czasu pracy był niższy w przypadku mężczyzn niż wśród kobiet i wynosił odpowiednio 34,7% i 40,6%, dla osób w wieku produkcyjnym 32,4% i 34,8%.

Częściej pracowały w niepełnym wymiarze czasu osoby z wykształceniem co najwyżej zawodowym – 51,2% niż osoby z wykształceniem średnim – 40,9% i wyższym – 35,1%. Dla osób w wieku produkcyjnym udziały te przedstawiają się następująco: poniżej średniego - 37,5%, średnie - 30,2% i wyższe - 21,2%.

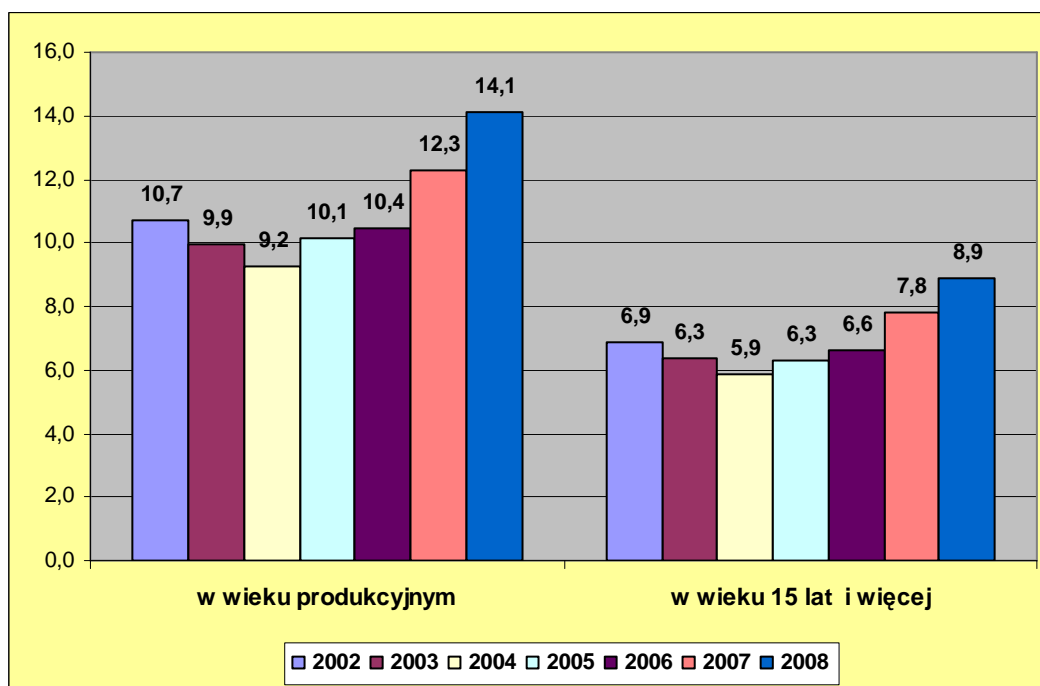
<sup>12</sup> Z czego tylko 2,2% to pracodawcy (w 2007 r. odsetek ten wynosił 2,5%, a w 2006 r. 4,1%).

**Wykres 12. Struktura pracujących osób niepełnosprawnych i sprawnych w wieku produkcyjnym według wymiaru czasu pracy w 2008 r. (według BAEL GUS)**



Wyraźnie widoczne jest zróżnicowanie tego odsetka między niepełnosprawnymi mieszkańcami miast – 32,4% i wsi – 41,5% (dla osób w wieku produkcyjnym 30,2% i 38,0%), co niewątpliwie wynika ze znacznie mniejszego na wsi udziału pracowników najemnych wśród pracujących.

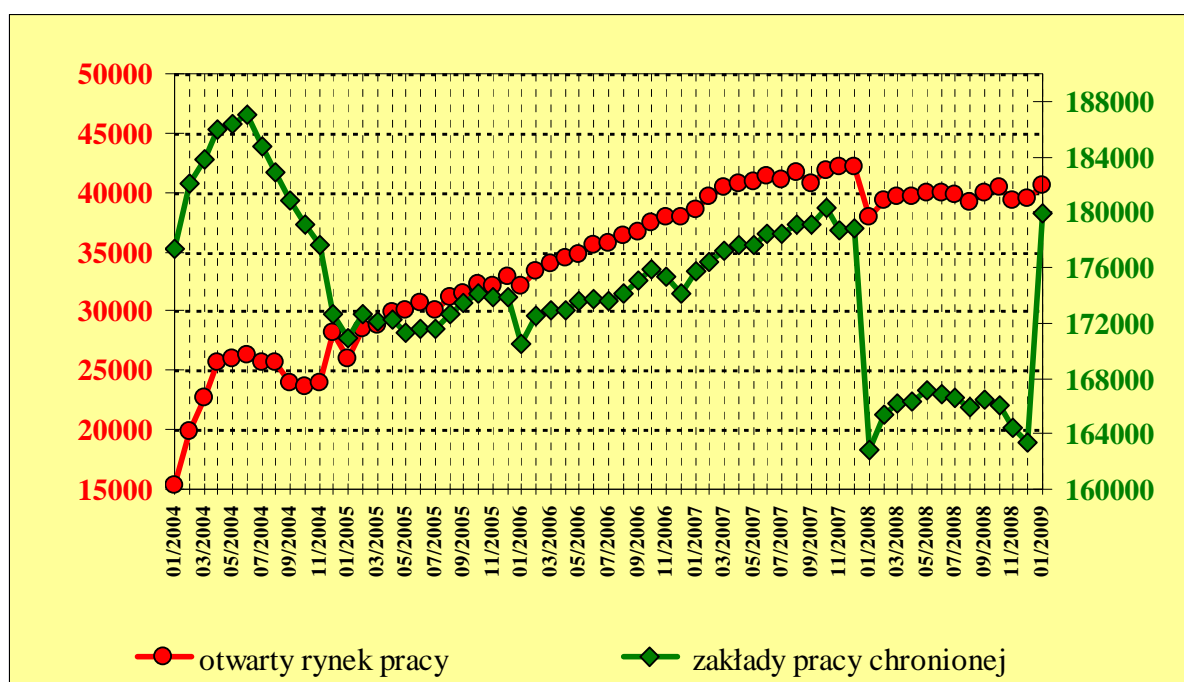
**Wykres 13. Udział pracujących jako pracownicy najemni wśród ogółu osób niepełnosprawnych w latach 2002-2008 (według BAEL GUS)**



Udział osób pracujących jako pracownicy najemni w ogólnej liczbie osób niepełnosprawnych w wieku 15 lat i więcej w 2008 r. wynosił 8,9% i był o 1,1 pkt. proc. wyższy niż w roku ubiegłym. Dla osób w wieku produkcyjnym był on jeszcze wyższy – 14,1% i wzrósł o 1,9 pkt. proc. w porównaniu z 2007 rokiem.

Od lat zdecydowana większość niepełnosprawnych pracowników najemnych pracuje w zakładach pracy chronionej. Od 2004 r., czyli czasu wprowadzenia instrumentów prawnych wspierających także pracodawców z otwartego rynku pracy (w postaci dofinansowania wynagrodzeń zatrudnionych osób niepełnosprawnych), nastąpiło znaczne zwiększenie udziału osób niepełnosprawnych zatrudnionych na otwartym rynku pracy. W systemie obsługi dofinansowań (SOD) w grudniu 2004 r. zarejestrowanych było 28 tys. osób pracujących na otwartym rynku. W latach następnych ich liczba systematycznie wzrastała (w grudniu 2005 - 33 tys., w grudniu 2006 r. – 38 tys.) aż do 42 tys. w grudniu 2007 r. Liczba pracujących w zakładach pracy chronionej w grudniu 2004 r. wynosiła 173 tys., w grudniu lat 2005-2006 174 tys., a w grudniu 2007 r. 179 tys. W grudniu 2008 r. zaobserwowano dalszy spadek liczby osób niepełnosprawnych zatrudnionych u tych pracodawców – do 163 tys., jak też niewielki spadek osób pracujących na otwartym rynku pracy - w SOD zarejestrowanych było 39 tys. pracowników.<sup>13</sup> Był on spowodowany prawdopodobnie obawą pracodawców przed zmianą przepisów dotyczących wsparcia pracodawców.

**Wykres 14. Pracownicy niepełnosprawni uprawnieni do dofinansowania z PFRON w latach 2004-2008**



Źródło: dane SOD PFRON według stanu na 13.03.2009 r.

<sup>13</sup> Źródło: dane SOD PFRON według stanu na 13.03.2009 r.

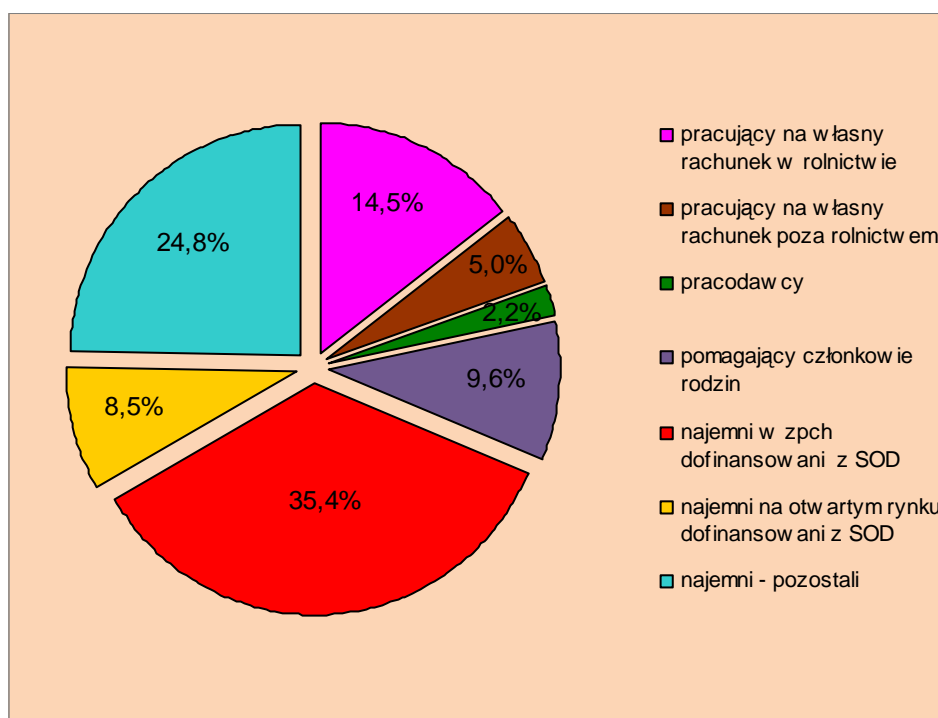
Jednak już na początku 2009 r. obserwuje się znaczący wzrost zatrudnienia osób niepełnosprawnych zarówno na otwartym, jak i na chronionym rynku pracy. W styczniu 2009 r. liczba zarejestrowanych w SOD pracowników niepełnosprawnych wynosiła 220 tys., z czego 180 tys. przypadało na zakłady pracy chronionej a 40 tys. na otwarty rynek pracy.

**Tabl. 1. Pracodawcy i osoby niepełnosprawne zarejestrowani w Systemie Obsługi Dofinansowań PFRON w grudniu lat 2004 – 2008 i styczniu 2009**

Wyszczególnienie	gru-04	gru-05	gru-06	gru-07	gru-08	sty-09
<b>Pracodawcy</b>						
<b>Ogółem</b>	<b>6 585</b>	<b>7 290</b>	<b>7 949</b>	<b>9 135</b>	<b>9 068</b>	<b>8 639</b>
zakłady pracy chronionej	2 463	2 356	2 251	2 185	2 135	2 111
otwarty rynek pracy	4 122	4 934	5 698	6 950	6 933	6 528
<b>Osoby niepełnosprawne w tys.</b>						
<b>Ogółem</b>	<b>200,7</b>	<b>206,8</b>	<b>212,1</b>	<b>221,0</b>	<b>202,7</b>	<b>220,4</b>
zakłady pracy chronionej	172,6	173,9	174,1	178,8	163,3	179,9
na otwartym rynku pracy	28,1	32,9	38,0	42,2	39,4	40,5

Dane PFRON według stanu na 13.03.2009 r.

**Wykres 15. Struktura pracujących osób niepełnosprawnych prawnie w wieku produkcyjnym, według statusu zatrudnienia w 2008 r.**



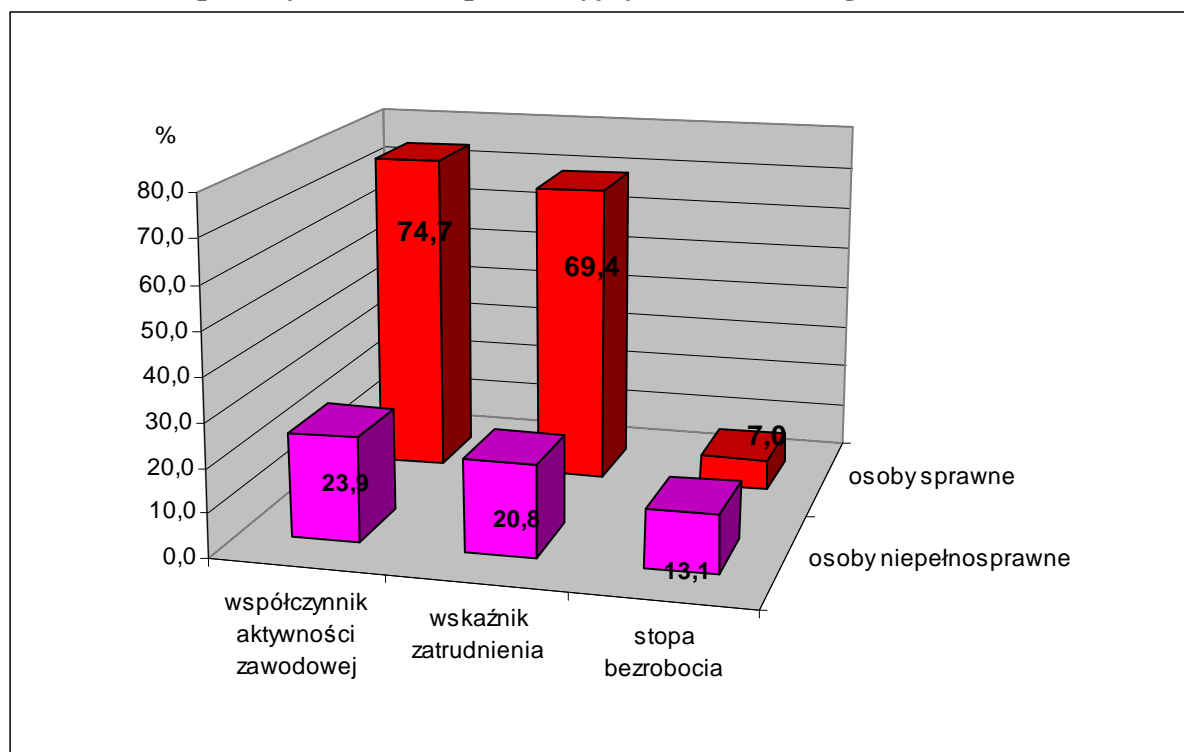
Źródło: szacunek na podstawie BAEL GUS i SOD PFRON

Choć dominacja zatrudnienia osób niepełnosprawnych na chronionym rynku pracy jest wciąż znaczna, wyraźnie widoczna jest tendencja do wzrostu udziału pracowników z otwartego rynku (z 15,9% w grudniu 2005 r. do 17,9% w grudniu 2006 r., 19,1% w grudniu 2007 r. i 19,4% w grudniu 2008 r.).

Z zestawienia danych pochodzących z SOD PFRON i BAEL GUS wynika, że w 2008 roku dofinansowywaniem objęto wynagrodzenia ok. 64% niepełnosprawnych pracowników najemnych w wieku produkcyjnym, którzy stanowili 44% ogółu niepełnosprawnych pracujących w tym wieku.

W 2008 roku oprócz dużego wzrostu wskaźnika zatrudnienia osób niepełnosprawnych i aktywności zawodowej osób niepełnosprawnych, zwłaszcza w wieku produkcyjnym, odnotowano dalszy spadek stopy bezrobocia. Co prawda nie był on aż tak spektakularny jak wśród osób pełnosprawnych, tym niemniej znaczący w kontekście poprawy ich sytuacji na rynku pracy.

**Wykres 16. Wskaźniki aktywności ekonomicznej dla osób niepełnosprawnych i sprawnych w wieku produkcyjnym w 2008 r. (wg BAEL GUS)**



Stopa bezrobocia osób niepełnosprawnych w wieku 15 lat i więcej w 2008 r. wynosiła 12,3% i była niższa o 0,6 pkt. proc. niż w roku ubiegłym. Począwszy od 2004 roku, wskaźnik ten systematycznie spada, przy czym największy spadek zaobserwowano w ciągu trzech ostatnich lat (w 2006 r. - w porównaniu z rokiem ubiegłym - nastąpiło jego obniżenie o 4,3 pkt. proc., a w 2007 roku o 2,3 pkt. proc.). Stopa bezrobocia osób sprawnych w 2008 r. wynosiła 6,9% - o 2,6 pkt. proc. mniej niż w roku ubiegłym (w 2006 r. nastąpiło jej obniżenie o 3,9 pkt. proc., a w 2007 r. o 4,4 pkt. proc.).

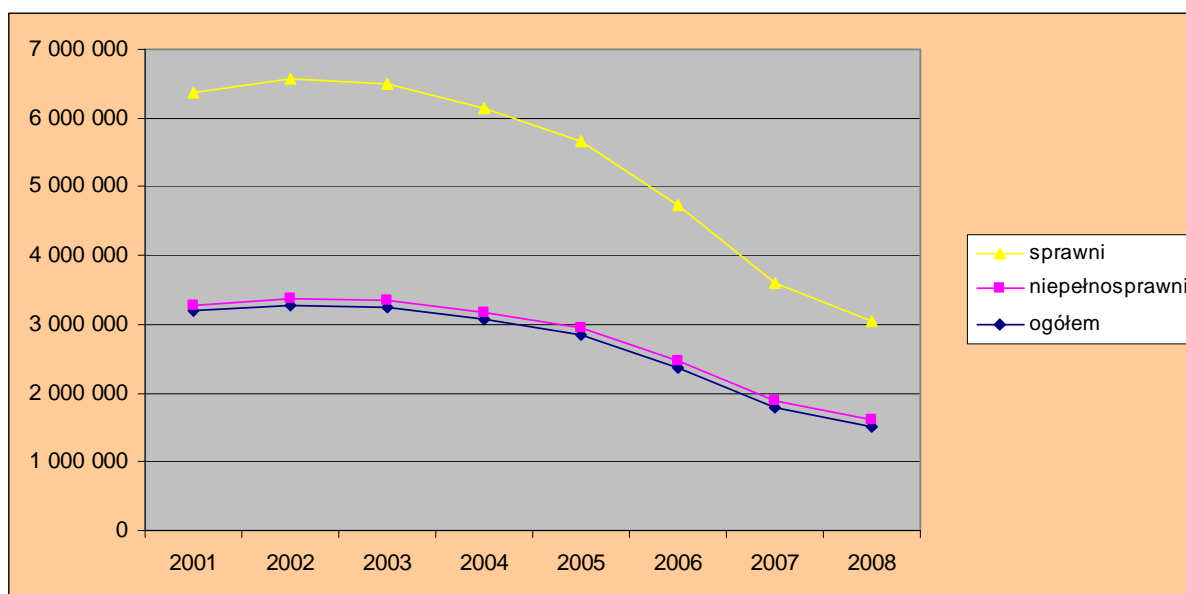
W przypadku osób niepełnosprawnych w wieku produkcyjnym stopa bezrobocia w roku 2008 wyniosła 13,1% i była o 1,0 pkt. proc. niższa niż w roku ubiegłym (w 2006 r. odnotowano spadek wskaźnika o 4,6 pkt. proc., a w 2007 r. o 3,2 pkt. proc.). Wartość tego wskaźnika dla osób sprawnych w 2008 roku kształtowała się na poziomie 7,0%.

Pomimo spadku stopy bezrobocia osób niepełnosprawnych w wieku produkcyjnym, w dalszym ciągu niepokojąca jest sytuacja osób w wieku 25-49 lat, dla których wartość wskaźnika jest wciąż wyższa – w 2008 r. wynosiła 15,6% (wobec 21,2% w roku ubiegłym).

Nadal obserwowana jest znaczna różnica stopy bezrobocia wśród mieszkańców wsi i miast (odpowiednio w 2008 r. – 7,7% i 15,2%, a dla wieku produkcyjnego 8,2% i 15,6%), co - jak wcześniej wskazano - wynika z możliwości zatrudnienia we własnym gospodarstwie rolnym.

Kwartalne wyniki Badania Aktywności Ekonomicznej Ludności, w tym przypadku za IV kw. 2008 r., wskazują na ogólną poprawę sytuacji osób niepełnosprawnych na rynku pracy, jednak dane pochodzące z bezrobocia rejestrowanego według stanu z końca listopada i grudnia 2008 r., dotyczące liczby osób niepełnosprawnych zarejestrowanych w powiatowych urzędach pracy (jako bezrobotne i poszukujące pracy niepozostające w zatrudnieniu)<sup>14</sup>, pokazały nieco trudniejszą sytuację osób niepełnosprawnych, które poszukują pracy.

**Wykres 17. Liczba osób bezrobotnych oraz poszukujących pracy i niepozostających w zatrudnieniu, zarejestrowanych w powiatowych urzędach pracy, według stanu na koniec grudnia w latach 2001 - 2008**

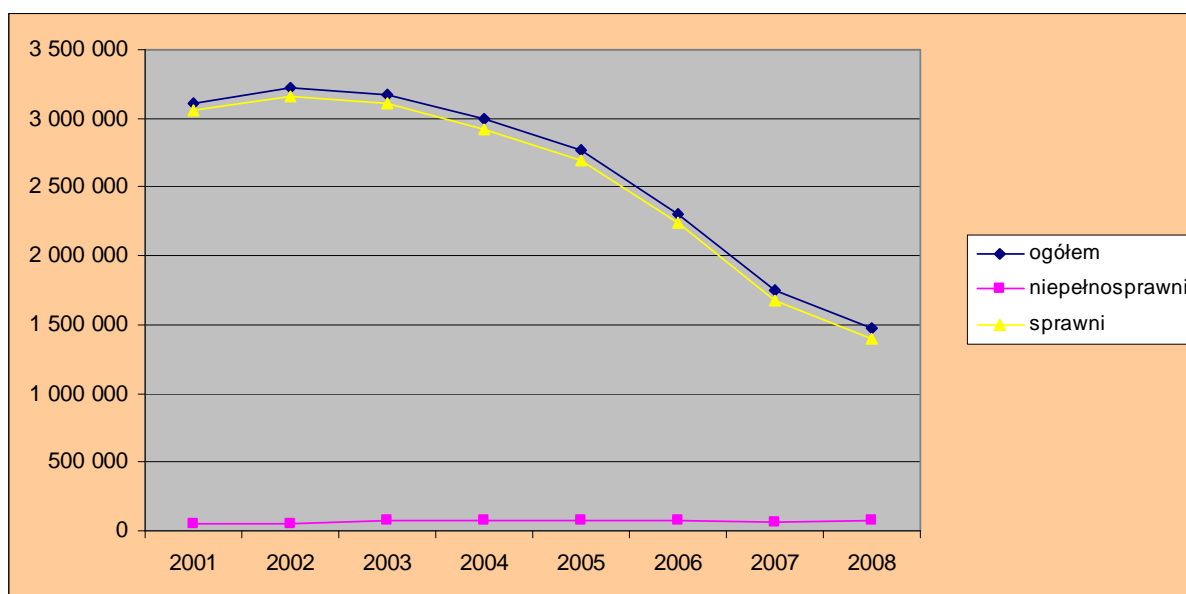


<sup>14</sup> W przypadku osób niepełnosprawnych GUS nie szacuje stopy bezrobocia rejestrowanego, stopa bezrobocia osób niepełnosprawnych obliczana jest na podstawie BAEL. Definicje bezrobocia stosowane w badaniu bezrobocia rejestrowanego opierają się na przepisach krajowych, natomiast definicje stosowane w BAEL opierają się na metodologii Międzynarodowej Organizacji Pracy (ILO) i Eurostatu.

O ile przez wiele lat w bezrobociu rejestrowanym liczba bezrobotnych osób niepełnosprawnych utrzymywała się na względnie stałym poziomie, to pod koniec 2008 roku zaobserwowano wzrost liczby bezrobotnych osób niepełnosprawnych. Było to zapewne związane z ogólnym pogorszeniem się sytuacji na rynku pracy spowodowanej zapowiedzią kryzysu. Dane z pierwszego kwartału 2009 r. wskazują na dalszy wzrost ich liczby, choć udział osób niepełnosprawnych w ogóle zarejestrowanych osób bezrobotnych zmalał w stosunku do stanu z grudnia 2008 r. (z 5,0% do 4,8%). W ciągu 2008 roku kształtował się on na poziomie 4-5%, a zatem nie zmienił się istotnie.

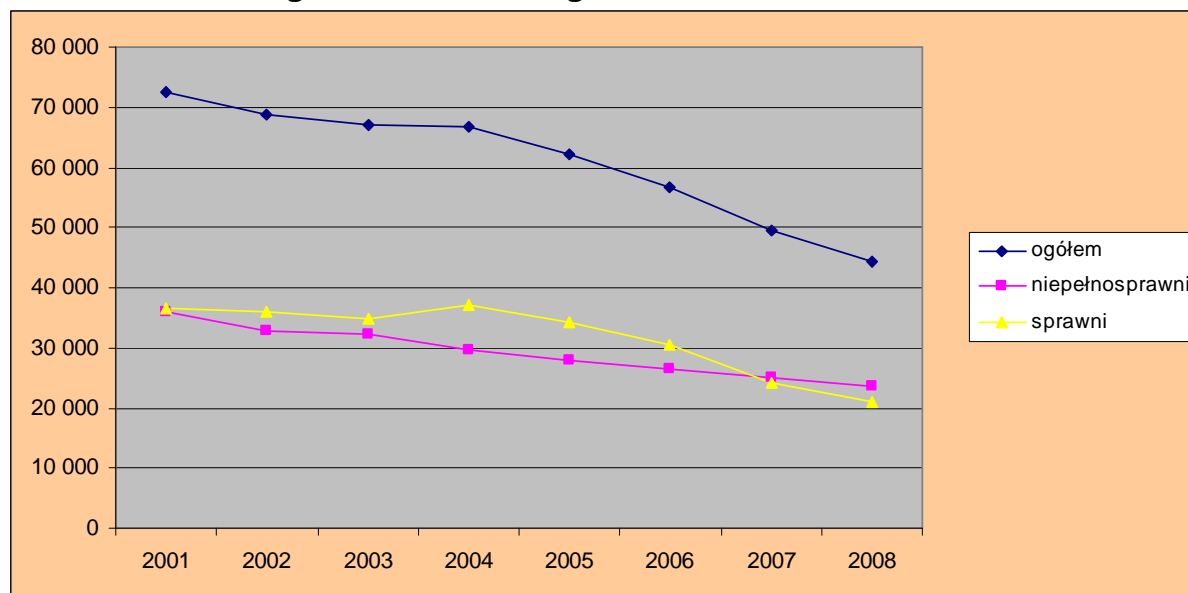
Liczba osób niepełnosprawnych zarejestrowanych w powiatowych urzędach pracy jako bezrobotne według stanu na koniec grudnia 2008 r. wynosiła 73.112 i była wyższa o 5,8 tys. osób niż rok temu. Liczba zarejestrowanych poszukujących pracy i niepozostających w zatrudnieniu osób niepełnosprawnych wynosiła 23.465 i była o 1,6 tys. niższa niż przed rokiem. Udział tych osób w ogóle osób zarejestrowanych poszukujących pracy wynosił 52,8%.

**Wykres 18. Liczba osób bezrobotnych zarejestrowanych w powiatowych urzędach pracy, według stanu na koniec grudnia w latach 2001 - 2008**



Liczba osób niepełnosprawnych zarejestrowanych w powiatowych urzędach pracy jako bezrobotne i poszukujące pracy niepozostające w zatrudnieniu w grudniu 2008 r. (96.577) była wyższa o 4.220 osób niż w grudniu 2007 r. (92.357), zmniejszył się jednak udział osób, które pozostają bez pracy powyżej 12 miesięcy (z 48,5% do 44,3%, tj. o 4,2 pkt. proc.). Udział bezrobotnych długotrwale obniżył się o 4,4 pkt. proc. (z 47,3% do 42,9%), a poszukujących pracy niepozostających w zatrudnieniu o 2,8 pkt. proc. (z 51,5% do 48,7%).

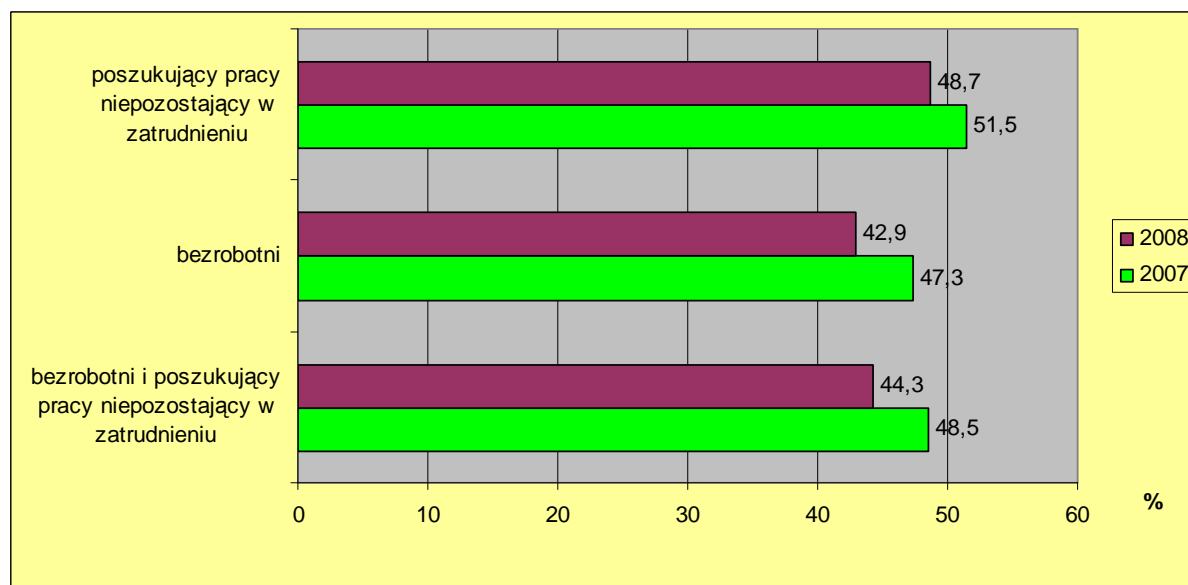
**Wykres 19. Liczba osób poszukujących pracy i niepozostających w zatrudnieniu, zarejestrowanych w powiatowych urzędach pracy, według stanu na koniec grudnia w latach 2001 - 2008**



W końcu marca 2009 r. w powiatowych urzędach pracy zarejestrowanych było 109.190 osób niepełnosprawnych, z tego 84.134 osoby jako bezrobotni i 25.056 osób jako poszukujący pracy.

Mniejsza podatność liczebności tych osób na pozytywne zmiany na rynku pracy widoczna jest w kształtowaniu się udziału osób niepełnosprawnych w ogólnej liczbie zarejestrowanych – w 2008 r. wynosił on 5,9%, podczas gdy w 2007 r. wynosił on 4,7%, w 2006 r. 4,0%, zaś w 2005 - 3,6%.

**Wykres 20. Udział osób niepełnosprawnych zarejestrowanych w powiatowych urzędach pracy powyżej 12 miesięcy według stanu na koniec grudnia 2007 i 2008 roku**



Udział osób niepełnosprawnych zarejestrowanych w urzędach pracy jako bezrobotne przez okres powyżej 12 miesięcy był wyższy od udziału bezrobotnych długotrwale osób sprawnych (odsetki wynosiły odpowiednio 42,9% i 33,5%).

W końcu grudnia 2008 r. 44,3% z osób niepełnosprawnych zarejestrowanych w urzędach pracy jako bezrobotne lub poszukujące pracy i niepozostające w zatrudnieniu pozostawało w ewidencji dłużej niż 12 miesięcy.

**Tab.2. Liczba osób niepełnosprawnych zarejestrowanych w powiatowych urzędach pracy (PUP) jako bezrobotni i poszukujący pracy niepozostający w zatrudnieniu, w tym powyżej 12 miesięcy, według stanu na koniec miesiąca, w latach 2002-2008**

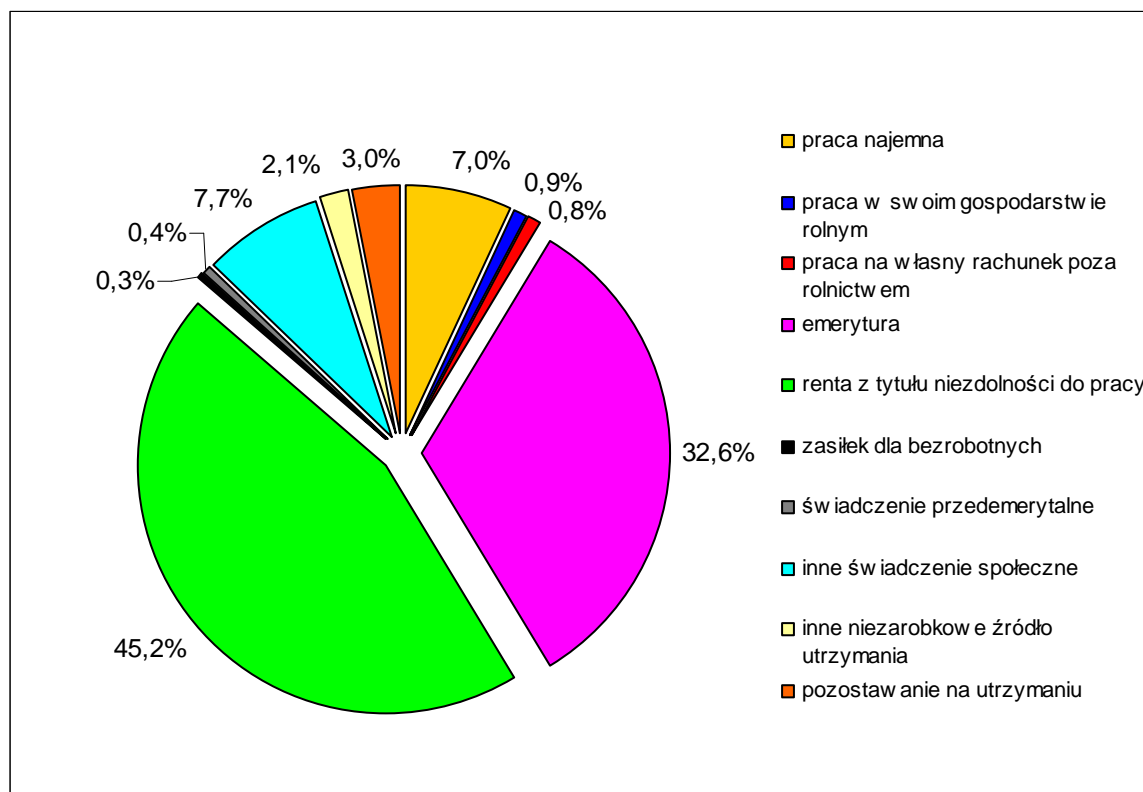
Okres sprawozdawczy	Niepełnosprawni zarejestrowani w PUP jako bezrobotni i poszukujący pracy niepozostający w zatrudnieniu		w tym powyżej 12 miesięcy	
	ogółem	w tym bezrobotni	razem	w tym bezrobotni
stan na koniec m-ca:	w liczbach bezwzględnych			
gru-02	89 435	56 541	48 072	30 954
gru-03	102 054	69 778	54 252	37 550
gru-04	105 288	75 738	55 155	39 095
gru-05	104 658	76 834	53 900	38 909
gru-06	98 957	72 589	x	36 641
gru-07	92 357	67 284	44 749	31 833
gru-08	96 577	73 112	42 748	31 330

x – brak danych

Źródło: sprawozdawczość powiatowych urzędów pracy

Niska aktywność zawodowa osób niepełnosprawnych w wieku 15 lat i więcej znajduje odzwierciedlenie w strukturze tej populacji według źródeł utrzymania. Podobnie jak w latach poprzednich, głównymi źródłami utrzymania w 2008 roku były najczęściej: renta z tytułu niezdolności do pracy (45,2%), emerytura (32,6%), a dopiero w następnej kolejności praca (8,7%, w tym praca najemna 7,0%). W głównej mierze ze świadczeń społecznych (włączając w nie zasiłek dla bezrobotnych i świadczenie przedemerytalne) utrzymywało się 8,4% osób niepełnosprawnych, 3,0% pozostawało na utrzymaniu innych członków rodziny a na inne niezarobkowe źródło utrzymania wskazało 2,1% niepełnosprawnych.

**Wykres 21. Osoby niepełnosprawne w wieku 15 lat i więcej według głównego źródła utrzymania w 2008 r. według BAEL**

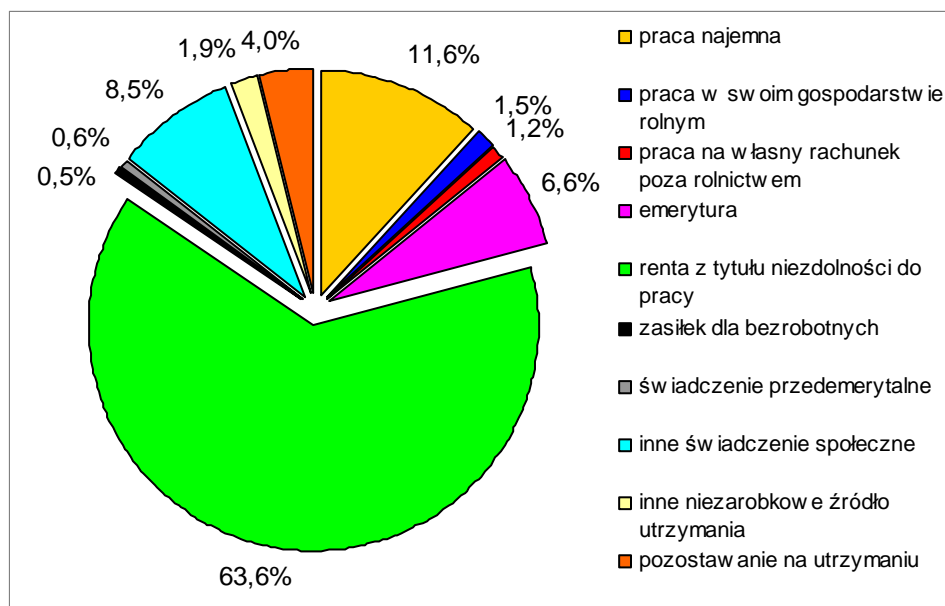


W porównaniu z rokiem ubiegłym udział osób utrzymujących się głównie z renty z tytułu niezdolności do pracy zmniejszył się o 3,2 pkt. proc. (w 2007 r. o 3,9 pkt. proc.), jednak wciąż pozostaje ona głównym źródłem utrzymania dla niemal połowy osób niepełnosprawnych w wieku 15 lat i więcej. Ponadto w 2008 roku wzrósł o 1,8 pkt. proc. odsetek osób niepełnosprawnych, dla których głównym źródłem utrzymania była emerytura (podobnie jak rok temu, kiedy wzrósł on o 1,6 pkt. proc.).

W przypadku osób niepełnosprawnych w wieku produkcyjnym renta z tytułu niezdolności do pracy stanowiła główne źródło utrzymania aż dla 63,6%. Emerytura była takim źródłem dla 6,6%, świadczenia społeczne – dla 9,6%, a inne niezarobkowe źródło utrzymania – dla 1,9%. Z pracy utrzymywało się 14,3%, w tym 11,6% z pracy najemnej (pozostali pracowali we własnym gospodarstwie rolnym bądź na własny rachunek poza rolnictwem indywidualnym). 4% osób niepełnosprawnych w wieku produkcyjnym pozostawało na utrzymaniu innych osób.

Większość osób niepełnosprawnych pozostaje poza rynkiem pracy i jest to niestety zjawisko obserwowane od wielu lat, dotyczące także osób w wieku produkcyjnym. W 2008 r. biernych zawodowo było 83,9% osób niepełnosprawnych w wieku 15 lat i więcej i 75,7% osób w wieku produkcyjnym (wobec adekwatnych udziałów dla osób sprawnych - odpowiednio 40,6% i 25,3%). Dlatego wciąż podejmowane są działania ustawowe wspierające aktywizację zawodową tych osób.

**Wykres 22. Osoby niepełnosprawne w wieku produkcyjnym według głównego źródła utrzymania w 2008 r. według BAEL**



W 2008 r. wśród 1685 tys. osób niepełnosprawnych w wieku produkcyjnym biernych zawodowo było 22,2% ze znacznym stopniem niepełnosprawności, 40,9% - z umiarkowanym i 36,9% - z lekkim stopniem niepełnosprawności. Porównując to ze strukturą osób niepełnosprawnych ogółem ze względu na stopień niepełnosprawności można wyraźnie dostrzec, że im głębsza niepełnosprawność, tym większe prawdopodobieństwo pozostawania poza rynkiem pracy. Jednocześnie, o czym już wcześniej wspomniano, występuje zależność: im wyższy poziom wykształcenia, tym większe szanse na obecność na rynku pracy. (Wśród biernych zawodowo w wieku produkcyjnym było 3,9% osób niepełnosprawnych z wyższym poziomem wykształcenia, 26,5% - ze średnim wykształceniem i 69,7% z wykształceniem poniżej średniego.)

Udział osób niepełnosprawnych w wieku produkcyjnym deklarujących, że nie szukają pracy z przyczyn zdrowotnych (choroba, niesprawność) jest bardzo wysoki – w 2008 r. wynosił on 88,0%, szczególnie na wsi (92,4%), ale także w miastach (84,9%). Na tę przyczynę bierności zawodowej wskazywała nie tylko przeważająca część osób ze znacznym i umiarkowanym stopniem niepełnosprawności (odpowiednio 93,0% i 86,4%), ale także z lekkim (86,8%). Niezależnie od stanu zdrowia, najczęściej nie zamierzały poszukiwać pracy osoby niepełnosprawne z niższym poziomem wykształcenia (około 70% osób z wykształceniem poniżej średniego).

Mimo obserwowanej poprawy osób niepełnosprawnych na rynku pracy, nadal większość tych osób pozostaje poza rynkiem pracy, w tym osób w wieku produkcyjnym.

Brak aktywności zawodowej spowodowany był często obawą utraty lub obniżenia wysokości otrzymywanych świadczeń pieniężnych, będących pewnym i stałym źródłem dochodu i utrzymania. Być może zmiana przepisów regulujących te kwestie (nowelizacja *Ustawy o rehabilitacji (...)* z dnia 5 grudnia 2008 r.) przyczyni się do osób niepełnosprawnych biernych zawodowo wejścia na rynek pracy.

Zatrudnienie niepełnosprawnych pracowników najemnych jest w większości dofinansowywane ze środków publicznych. Skutki tego działania są widoczne we wzroście ich wskaźnika zatrudnienia, co świadczy o skuteczności instrumentów ustawowych wspierających zatrudnienie osób niepełnosprawnych, a skierowanych głównie na zwiększenie zatrudnienia najemnego.

Już w zeszłych latach obserwowano wzrost udziału niepełnosprawnych pracowników najemnych na otwartym rynku pracy. Nowelizacja *Ustawy o rehabilitacji (...)* powinna przyczynić się do dalszego wzrostu udziału zatrudnionych na tym rynku pracy. Wstępne dane za I kwartał 2009 roku, pochodzące z Systemu Obsługi Dofinansowań Rynku Pracy PFRON, świadczą o znacznym wzroście liczby zarejestrowanych pracowników niepełnosprawnych, zarówno na chronionym jak i otwartym rynku pracy.